

# 7e Bastion, Gorinchem

Op de plaats van het Nieuwe Gasthuis uit begin jaren '70 wordt een nieuw complex op de rand van stadswal en stad gebouwd. De bebouwing bestaat uit (zorg) appartementen op het 7e Bastion. De eigenaar van het Nieuwe Gasthuis op het bastion – een complex naar ontwerp van C. Wegener Sleswijk – besloot nadien zelf herontwikkeling op te pakken, gericht op een doelgroep van ouderen met mogelijkheid van een hoge zorgbehoefte. Rivas en Hurks Vastgoed werden opdrachtgever voor SCALA. Het project behield de ruimtelijke opzet die in 2000 zo gewaardeerd werd: bebouwing op de stadswal rond een openbare hof. Aan Nonnenveld en Kalkhaven staat de bebouwing op maaiveld, daarachter verheft deze zich op het niveau van het bastion.

In de uiteenlopende gebouwen – zowel naar karakter als ruimtelijke hoofdpz – bevinden zich kleine tot zeer ruime appartementen, alle geschikt voor intensieve zorg. Het woonconcept staat voor: 'Dynamisch ouder worden met een hoge mate van keuzevrijheid'. Bijzondere aandacht is ook besteed aan de kwaliteit van buitenruimtes en de oriëntatie op stad en rivier.

In het complex bevindt zich een parkeergarage op maaiveld. Een aantal sterke architectonische motieven versterkt de samenhang van het complex.

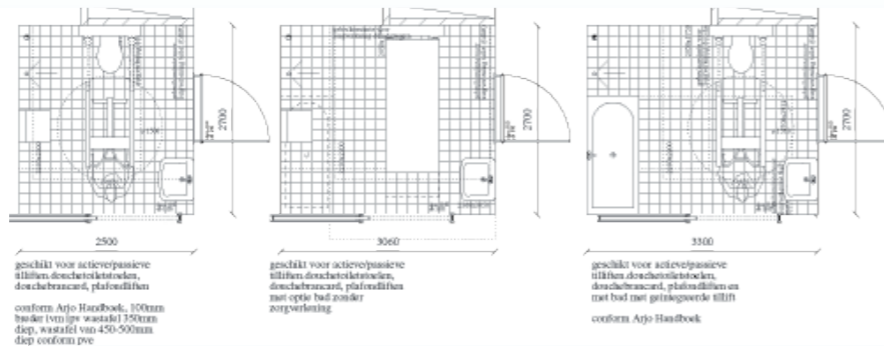


# Het zorgprogramma, 7e Bastion Gorinchem



Veel aandacht is uitgegaan naar een juiste inpassing van het zorgprogramma. Vaak is het nog zo dat als 1 van de partners in een relatie zodanig ziek wordt dat hij/zij intensieve zorg nodig heeft dat diegene alleen naar een verzorgingshuis gaat. De appartementen op het 7e Bastion zijn zodanig ontworpen dat mensen bij elkaar kunnen blijven wonen ook al wordt 1 van de 2 afhankelijk van intensieve zorg. Het complex ziet er nadrukkelijk niet uit als een verzorgingshuis. Het zijn normale appartementen. De juiste zorg is in te kopen wanneer nodig. Bij het ontwerpen van de plattegronden zijn de richtlijnen en eisen gevolgd uit het Arjo handboek. Het uitgangspunt in dit handboek is: Het instandhouden van iemands mobiliteit staat gelijk aan het instandhouden van zijn waardigheid en kwaliteit van leven. Door bij het tillen en de transfer van cliënten hulpmiddelen in te zetten, wordt aan de andere kant de gezondheid van de zorgverleners bewaakt.

In de grotere woningen zijn er twee ouderslaapkamers en twee badkamers. Degene die niet in staat is om dagelijkse handelingen zelfstandig uit te voeren of actief aan die handelingen mee te werken, de patiënt, kan zijn eigen slaap- en badkamer hebben. Voor die patiënt die langdurig bedlegerig is is er veel aandacht besteed aan het zicht vanuit het bed. Het contact met buiten, het uitzicht, en het contact met de mede bewoners is mogelijk. Ook is het mogelijk gemaakt om met het bed op het balkon te komen. De badkamer, geschikt voor intensieve zorg, is nageoeg een ziekenhuisbadkamer.



Voor de parter is het niet prettig om daar ook dagelijks gebruik van te maken. De partner kan zijn eigen badkamer en slaapkamer hebben in de grotere appartementen. In de kleinere appartementen is dat uiteraard niet allemaal mogelijk. De badkamers zijn wel allemaal geschikt of geschikt te maken voor intensieve zorg. Alle ruimtes zijn berekend op rolstoelgebruik: grotere badkamer, toilet en keuken maar ook bedieningselementen voor verwarming, licht deuren, etc. zijn hier specifiek ingericht. Bij de entree is er ruimte om de scooter te stallen en over te stappen in de 'huis'rolstoel.

